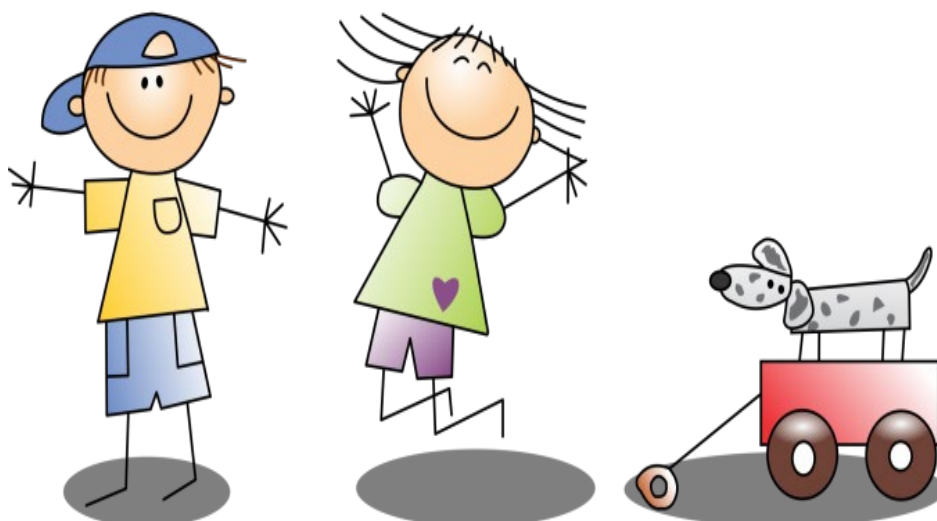
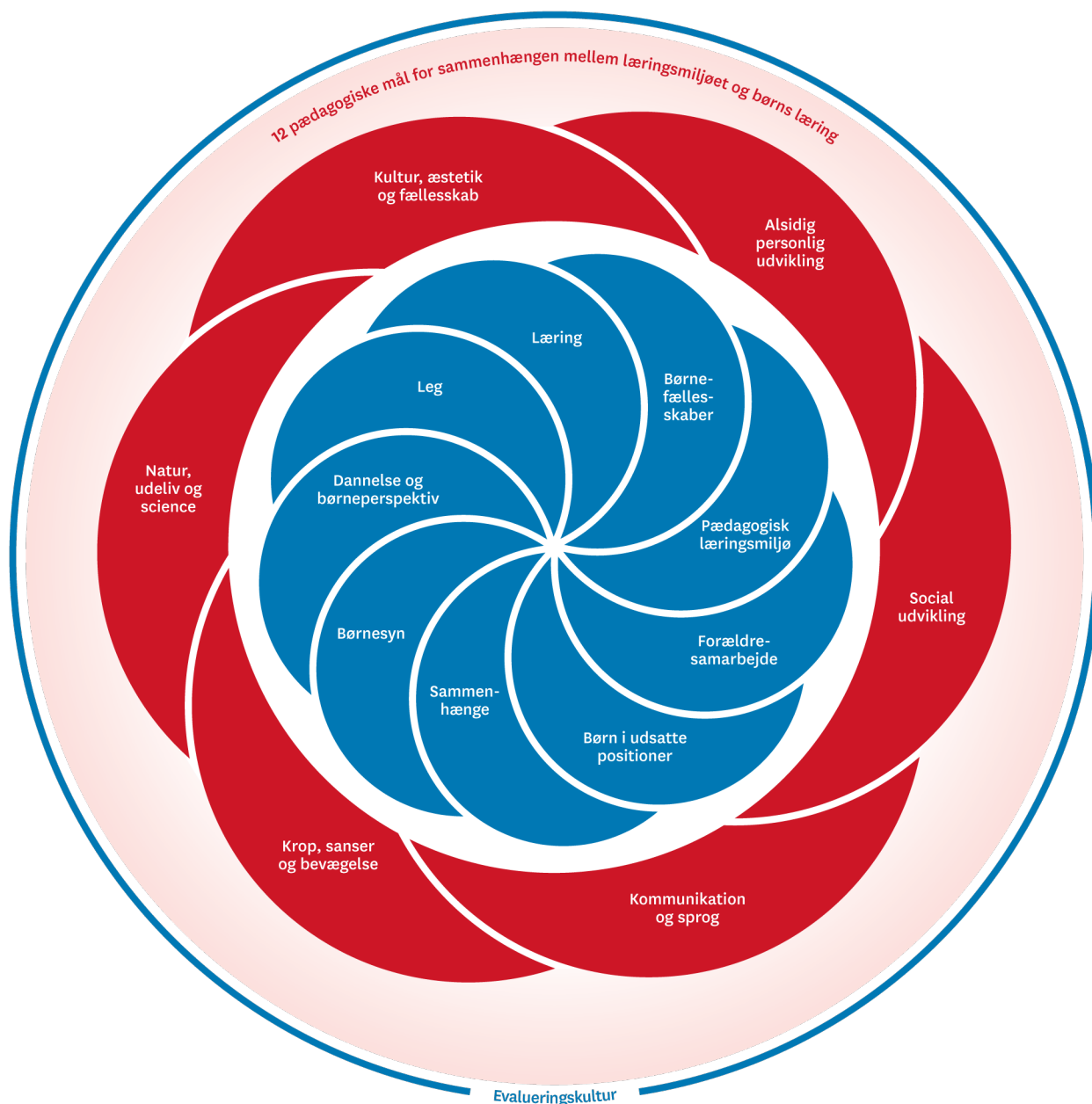


Pædagogisk læreplan for Tønder Dagpleje 2021



Den pædagogiske læreplan udgør rammen og den fælles retning for vores pædagogiske arbejde med dagplejebørnenes trivsel, læring, udvikling og dannelse. Læreplanen er et levende dokument, som beskriver vores pædagogiske overvejelser og refleksioner med eksempler, der er retningsgivende for daglig pædagogisk praksisarbejde.

Ramme for udarbejdelse af den styrkede pædagogiske læreplan



Den pædagogiske læreplan udarbejdes med udgangspunkt i det fælles pædagogiske grundlag samt de seks læreplanstemaer og de tilhørende pædagogiske mål for sammenhængen mellem det pædagogiske læringsmiljø og børns læring.

Rammen for at udarbejde den pædagogiske læreplan er dagtilbudsloven og dens overordnede formålsbestemmelse samt den tilhørende bekendtgørelse.

Loven og bekendtgørelsen er udfoldet i publikationen *Den styrkede pædagogiske læreplan, Rammer og indhold*. Publikationen samler og formidler alle relevante krav til arbejdet med den pædagogiske læreplan og er dermed en forudsætning for at udarbejde den pædagogiske læreplan. Derfor henvises der gennem skabelonen løbende til publikationen. På sidste side i skabelonen er der yderligere information om relevante inspirationsmaterialer.

Hvem er vi?

Tønder Dagpleje

I Tønder Dagpleje stræber vi efter at være et attraktivt pædagogisk dagtilbud for de 0-2 årige børn og deres forældre. Det er vores kerneopgave at have barnet i centrum - at fremme det enkelte barns trivsel, læring, udvikling og dannelse i Dagplejens pædagogiske læringsmiljø, hvor legen og den legende tilgang til læring har en grundlæggende værdi.

Den enkelte dagplejer modtager 4 faste børn, og i perioder et 5. barn i gæstepleje ved kollegers fravær. Dagplejeren har åbent 48 timer om ugen. Åbningstiderne er forskellige for de enkelte dagplejehjem og tilrettelægges med udgangspunkt i forældrenes behov for pasning.

Dagplejen er en central enhed bestående af en dagplejeleder og seks dagplejepædagoger. Geografisk er dagplejen inddelt i 2 distrikter, distrikt nord og distrikt syd, hvilket dækker over hovedområderne Toftlund, Skærbæk, Løgumkloster og Tønder. Alle dagplejere får i gennemsnit 6 årlige tilsyn, hvoraf de fem tilsyn er anmeldte og et er et uanmeldt tilsyn. De pædagogiske tilsyn varetages af dagplejepædagogerne, som er dagplejernes nærmeste vejledere og sparringspartnere.

De fysiske rammer udgøres af dagplejernes private hjem, som alle er godkendte til brug af pasning til dagplejebørnene. Dagplejens særlige kendetegn er det hjemlige miljø, hvor det lille 0-2 årige barn bliver mødt i overskuelige rammer af dagplejeren, som den faste omsorgsgiver gennem hele dagen. Vi arbejder ud fra dagplejepædagogikken, hvor nærvær, omsorg og tid til fordybelse er centrale værdier og begreber.

Dagplejerne planlægger deres hverdag og indretter deres læringsmiljø ud fra børnegruppens aktuelle behov og interesser. Når børnenes behov og interesser ændrer sig, tilpasses og udvikles læringsmiljøet. Årstider, højtider og ændrende fokusområder er ligeledes med til at gøre, at der løbende sker større eller mindre ændringer i læringsmiljøerne.

Alle dagplejerne er områdevis opdelt i mindre grupper, også kaldet legestuegrupper. En gang ugentligt mødes den enkelte dagplejer i legestuegruppen sammen med øvrige kolleger og dagplejebørnene. Formålet med legestuegrupperne er at give det enkelte dagplejebarn mulighed for at danne nye sociale relationer med andre dagplejere og dagplejebørn, samt en oplevelse af at høre til i et større børnefællesskab.

I Dagplejen vægter vi det gode børneliv, hvor dagplejer, dagplejepædagog og forældre i et tæt samarbejde og ud fra den styrkede pædagogiske læreplan tager ansvar for og sikrer barnets trivsel og udvikling. I tæt samarbejde med forældrene har vi stor fokus på overgangen fra hjem til dagplejelivet, og fra dagplejelivet til institutionslivet. Det er vores fornemste opgave at møde det enkelte barn, der hvor det er, og at dagplejelivet opleves betydningsfuldt og indholdsrigt i overgangen til den større verden i børnehaven.



Pædagogisk grundlag



Den pædagogiske læreplan skal udarbejdes med udgangspunkt i et fælles pædagogisk grundlag. Det pædagogiske grundlag består af en række fælles centrale elementer, som skal være kendetegnende for den forståelse og tilgang, hvormed der skal arbejdes med børns trivsel, læring, udvikling og dannelse i alle dagtilbud i Danmark.

De centrale elementer er:

- **Børnesyn.** Det at være barn har værdi i sig selv.
- **Dannelse og børneperspektiv.** Børn på fx 2 og 4 år skal høres og tages alvorligt som led i starten på en dannelsesproces og demokratisk forståelse.
- **Leg.** Legen har en værdi i sig selv og skal være en gennemgående del af et dagtilbud.
- **Læring.** Læring skal forstås bredt, og læring sker fx gennem leg, relationer, planlagte aktiviteter og udforskning af naturen og ved at blive udfordret.
- **Børnefællesskaber.** Leg, dannelse og læring sker i børnefællesskaber, som det pædagogiske personale sætter rammerne for.
- **Pædagogisk læringsmiljø.** Et trygt og stimulerende pædagogisk læringsmiljø er udgangspunktet for arbejdet med børns læring.
- **Forældresamarbejde.** Et godt forældresamarbejde har fokus på at styrke både barnets trivsel og barnets læring.
- **Børn i udsatte positioner.** Alle børn skal udfordres og opleve mestring i lege og aktiviteter.
- **Sammenhæng til børnehaveklassen.** Sammenhæng handler blandt andet om at understøtte børns sociale kompetencer, tro på egne evner, nysgerrighed mv.”

”Loven fastsætter, at alle elementer i det fælles pædagogiske grundlag skal være udgangspunkt for arbejdet med den pædagogiske læreplan og dermed det pædagogiske arbejde med børns læring i dagtilbud.”

”Nogle elementer i form af fx børnesynet skal altid være til stede i det pædagogiske læringsmiljø, mens andre elementer som f.eks. arbejdet med at skabe en god overgang til børnehaveklassen kan være mere til stede i nogle sammenhænge end andre.”

Den styrkede pædagogiske læreplan, Rammer og indhold, s. 14

Børnesyn, Dannelse og Børneperspektiv

Leg, Læring og Børnefællesskaber



1. Børnesyn

Ifølge Dagtilbudsloven tager det grundlæggende børnesyn afsæt i, at det at være barn har en værdi i sig selv. Børn opfattes som kompetente og ses som aktive medskabere af egen læring og udvikling. For at børn trives og får muligheden for at udvikle sig optimalt er det af afgørende betydning, at de føler sig værdifulde – at de bliver set, hørt og forstået. Børn har brug for omsorg, nærvær, tryghed samt passende udfordringer, hvor de får lov til at bruge deres kompetencer. Børn er forskellige og har retten til at udvikle sig i eget tempo.

Hvordan kommer det grundlæggende børnesyn til udtryk i Dagplejens hverdag?

- Barnet ses individuelt i den lille dagplejegruppe
- Barnet medinddrages i legen, de daglige rutiner og pædagogiske aktiviteter
- Barnet ses og følges af den samme dagplejer gennem hele dagen
- Barnet mødes i øjenhøjde med nærvær, interesse og anerkendelse
- Barnet oplever at være i anerkendende og positiv relation med dagplejer og børn
- Barnet mødes med positive forventninger
- Barnet vises tillid til egen kunnen og formåen
- Barnet følges i sine initiativer og interesser
- Barnets bidrag tages alvorligt og ses som væsentlige i det pædagogiske arbejde
- Børnenes forskelligheder ses som en styrke

Praksiseksempel: Modtagelse om morgenen

"Under et pædagogisk tilsyn hos en dagplejer ankommer en far med sit barn til dagplejen. Dagplejeren går ud til døren og tager imod. Hun modtager barnet samt faderen med en positiv stemmeføring og åbne arme. Dagplejerens nærvær og omsorg både ses og mærkes og giver faderen tryghed i afleveringen. Der bliver sat ord på rutine situationen "kom, så hjælpes vi ad med jakken" mens faderen trygt fortæller hvordan natten er gået. Der siges farvel og dagplejeren kommer ind i legeværelset med et glad barn.

2. Dannelse og børneperspektiv

Dannelse er en dybere form for læring, hvor børnene forankrer værdier og viden i egen personlighed. Dannelse sker i børns leg og samspil med andre. Børn lærer herigennem hvem de er og lærer at begå sig. I dagplejens hverdag får børnene positive erfaringer med at være en aktiv del af fællesskabet indenfor de rammer, som dagplejeren har ansvaret for. Dagplejebørnenes stemme har en værdi. I et demokratisk samfund har vi alle en stemme. Dannelse, ligestilling og demokrati ses ifølge Dagtilbudsloven som sammenhængende, og skal medtænkes i den daglige pædagogiske praksis.

Hvordan sikrer vi børnenes ret til medbestemmelse og hvordan understøtter vi deres tiltagendes mestring af eget liv?

- Barnet mødes af dagplejeren, som er en rollemodel i at begå sig
- Barnet øver sig dagligt i samspil med de øvrige børn og med dagplejeren
- Barnet oplever, at der er plads til egne og til andres initiativer
- Barnet guides og vejledes positivt i det sociale samspil
- Barnet oplever at få valgmuligheder, som er tilpasset alder og kompetencer
- Barnet oplever at blive lyttet til og taget alvorligt
- Barnet føler sig forstået - også i situationer, hvor det vil det modsatte af, hvad der forventes af den voksne
- Barnet medinddrages og tildes ansvar på passende niveau i rutinesituationer, som f.eks. ved oprydning, borddækning og påklædning
- Barnet oplever at dets kompetencer og styrker er i fokus og italesættes
- Barnet oplever, at kunne mestre på egen hånd
- Barnet oplever at blive stimuleret ud fra nærmeste udviklingszone

Praksiseksempel: Frokost – at barnet får lov til at være medbestemmende

-Børnene sidder omkring køkkenbordet i hver deres højstol. Dagplejer sidder i midten imellem børnene, så hun har mulighed for at være nærværende og hjælpe alle børnene. Der er forskelligt pålæg, grønt og frugt på bordet. Dagplejer spørger hvert enkelt barn efter tur, hvad barnet gerne vil spise først og viser glæde i øjnene, da barnet oplever at blive set, hørt og forstået. Dagplejer spiser sammen med børnene og italesætter børnenes valg.

3. Leg

I den styrkede pædagogiske læreplan har legen en central betydning. Legen har stor betydning for børns udvikling, trivsel, læring og dannelse, og har derfor en værdi i sig selv. For børn giver leg mening. Leg kan både opstå spontant på børns egne præmisser, og igangsættes og rammesættes af dagplejeren. Til tider skal legen have lov til at være fri for voksenstyring, til andre tider skal legen støttes og guides, for at legen udvikler sig positivt for alle børn. Det er i legen, at de nære relationer blandt børn kan udvikles. Dagplejeren har ansvaret for at skabe et inspirerende legemiljø, hvor alle børn får mulighed for at deltage og opleve glæden ved leg. Dagplejeren har ansvaret for at støtte børnenes leg, og være særlig opmærksom på, hvordan legefællesskaberne blandt børnene udvikler sig.

I Dagplejen har vi fokus på legens værdi. Ifølge Helle Marie Skovbjerg, som er professor i leg, er det i legen at børn øver sig på at være menneske. Når børn leger, undersøger de, hvem de er, hvad de kan, vil og tør. I legen møder børn forskellige stemninger. Legen anses derfor for at være den aktivitet, hvor mennesket dannes. Leg kræver øvelse for både børn og dagplejer.

Hvordan er den pædagogiske praksis, som understøtter legen?

- Barnet oplever, at legen prioriteres
- Barnet oplever hjælp til at afkode stemningerne i legen
- Barnet oplever et inspirerende legemiljø både inde og ude
- Barnet møder en dagplejer, der både kan være igangsættende, aktivt involverende og observerende
- Barnet oplever en dagplejer, der selv viser glæde ved legen
- Barnet oplever hjælp og støtte til fordybelse og fastholdelse i legen
- Barnet oplever, at dagplejeren sætter ord på barnets handlinger og følelser i legen
- Barnet ser, hvordan dagplejeren agerer i hverdagssituationer og gør dette til en leg
- Barnet oplever at få hjælp i konfliktsituationer
- Barnet oplever en spejling og italesættelse af sine egne og andres følelser i legen

Praksiseksempel: Legen-leg er ikke bare leg



4. Læring

Ifølge Dagtilbudsloven skal børns læring forstås bredt, og er noget som skal ske gennem hele dagen. Børn lærer gennem leg, daglige rutiner, relationer, aktiviteter og ved at udforske deres omverden med krop og sanser. Ifølge Knud Illeris (2015) finder læring sted i hele individets vågne tid i et samspil mellem individet og omgivelserne. En vigtig forudsætning for, at det enkelte barn har psykisk energi til at gennemføre en læreproces er, at barnet føler sig tryk. I forhold til læring har børn brug for, at der sættes rammer, guides og vejledes. Børn har også brug for plads til at være sig selv, at få lov til at eksperimentere og til at gøre deres egne erfaringer.

Hvordan er den pædagogiske praksis, som understøtter læring?

- Barnet oplever at sine færdigheder italesættes
- Barnet understøttes i legen
- Barnet støttes i det tillærte og motiveres til at lære nyt
- Barnet oplever læring gennem hele dagen
- Barnet opfordres til at forsøge selv
- Barnet oplever at føle sig tryk
- Barnet oplever et inspirerende og udfordrende børnemiljø

- Barnet medinddrages i de daglige rutiner
- Barnet oplever mulighed for at eksperimentere og drage egne erfaringer

Praksiseksempel: Selvhjulpethed – Tage regntøj på.

-Det regner udenfor og børnene skal ud at lege i haven. Dagplejeren lægger børnenes regntøj klar på gulvet og opfordrer børnene til at forsøge at tage regntøjet på. Dagplejer italesætter børnenes succeser og motiverer børnene til at prøve igen, selvom det er svært. Hun hjælper og motiverer barnet hvis der er brug for det.

5. Børnefællesskaber

Leg, læring, udvikling og dannelse sker i børnefællesskaber, som dagplejeren sætter rammerne for. Fællesskaber skaber rum til alle og giver mulighed for at skabe nye relationer. Alle børn i dagplejen skal have oplevelsen af at føle sig som en værdifuld del af fællesskabet. En lille børnegruppe giver god mulighed for at skabe og opnå en fælles opmærksomhed, udvikle sproget og støtte børnene i at skabe tætte relationer med de andre børn. Dagplejeren kan i sin hverdag planlægge og improvisere så børnene får sociale erfaringer og oplevelser. De yngre børn spejler sig i de større børn og de større børn lærer at tage hensyn til de yngre børn. Børnene lærer at mangfoldighed er en styrke.

Hvordan er den pædagogiske praksis, der er hos os og som understøtter udviklingen af både børnefællesskaber og det sociale rum, hvor det enkelte barn lærer og udvikler sig?

- Barnet støttes i positive relationer til andre børn
- Barnet oplever, at der tages udgangspunkt i sine interesser
- Barnet oplever sig set og hørt i det større fællesskab i legestuen
- Barnet oplever, at dagplejeren er tilgængelig for alle børnene
- Barnet oplever, at dagplejeren italesætter handlinger og følelser
- Barnet oplever, at alle børnene tiltales positivt
- Barnet motiveres til at hjælpe og have øje for de øvrige børn, f.eks. motiveres et større barn til at hjælpe et yngre barn
- Barnet oplever at blive mødt med positive forventninger og et positivt kropssprog

Pædagogisk læringsmiljø



Krogh & Schmidt (2018) sætter fokus på 3 væsentlige læringsmiljøer:

1. De pædagogiske aktiviteter, hvor det hovedsagligt er de voksne, der planlægger og organiserer – en vokseninitieret aktivitet
2. Børnenes legekultur – en børneinitieret aktivitet
3. Pædagogiske rutiner, som er daglige og tilbagevendende og som er præget af inddragelse, genkendelighed, struktur og tydelighed (f.eks. måltider, garderobetid, pusletid)

Hvordan skaber vi hele dagen et pædagogisk læringsmiljø, der giver alle børn mulighed for at trives, lære, udvikle sig og dannes?

Læringsmiljø er et nøgleord i det pædagogiske grundlag. Fra overvejende at have fokus på det enkelte barns og børnegruppens trivsel og læring, har vi i større grad fokus på læringsmiljøets betydning i forhold til det enkelte barns og børnegruppens trivsel, læring og dannelse. Læring sker i et skifte mellem de lege, børn selv tager initiativ til, de voksenplanlagte aktiviteter og de daglige rutinesituationer.

Det er den enkelte dagplejer, som skaber de gode miljøer, hvor dagplejebørnene kan lege og lære i, såvel indendørs som udendørs. Det pædagogiske læringsmiljø skabes i samspillet og fællesskabet mellem børn og dagplejer. Dagplejeren indretter det fysiske læringsmiljø i eget hjem på en måde, hvor dagplejelivet og dagplejerens familieliv kan forenes. Det fysiske læringsmiljø er både indendørs og udendørs kendetegnet ved, at dagplejeren har et område, som er dagplejebørnenes primære legemiljøer. Dagplejeren indretter sig fleksibelt, hvorved læringsmiljøet kan varieres og tilpasses børnenes forskellige behov og interesser.

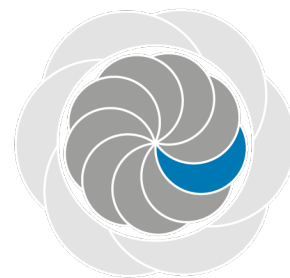
Læringsmiljøet er ligeledes kendetegnet ved dagens rytme og rutiner. Dagplejens hverdag består af flere tilbagevendende rutiner, som f.eks. modtagelse, leg, måltider og sovnetider. De daglige tilbagevendende begivenheder giver børnene tryghed og forudsigelighed, ligesom de giver børnene rig mulighed for gentagelser.

Det vi kontinuerligt øver os på, bliver vi med tid gode til!

Dagplejeren skaber det pædagogiske læringsmiljø ved at:

- Have fokus på eget nærvær, engagement og samspil, som er afgørende for børnenes udbytte af læringsmiljøet
- Tilrettelægge inkluderende og inspirerende læringsmiljøer, hvor børnene har mulighed for at gøre sig forskellige erfaringer
- Skifte mellem planlagte og spontane aktiviteter
- Tage udgangspunkt i børnenes engagement og interesse
- Give børnene tid og ro til leg, som børnene selv tager initiativ til
- Give børnene tid og ro i de rutineprægede situationer, som f.eks. i garderoben
- Arbejde med at give det enkelte barn erfaringer i børnefællesskabet

Samarbejde med forældre om børns læring



Forældre og dagplejer har et gensidigt ansvar for at samarbejde omkring det enkelte barns trivsel, læring, dannelse og udvikling. Forældre er de primære omsorgspersoner i barnets liv, og hjemmet er den arena, der har størst indflydelse på barnets trivsel, læring og udvikling.

Hvordan samarbejder vi med forældrene om barnets og børnegruppens trivsel og læring?

I Tønder Dagpleje prioriterer vi en god overgang fra hjem til dagpleje. Alle forældre tilbydes et møde hos dagplejeren før barnets opstart i dagplejen. Den tilknyttede dagplejepædagog deltager som oftest i mødet hos dagplejeren. Opstartsmødet, som også kaldes kontaktmøde, er et godt udgangspunkt for det fremtidige samarbejde.

Så snart barnet påbegynder sin hverdag i dagplejen, inddrages forældrene aktivt i samarbejdet omkring deres barn. Den daglige dialog omkring det enkelte barns trivsel og udvikling er omdrejningspunktet for det gode samarbejde. Dagplejeren er åben, lyttende og samtidig professionel i formidlingen af barnets trivsel og udvikling. Jo bedre forældre og dagplejer samarbejder, jo mere viden deles om barnet, hvilket øger barnets oplevelse af sammenhæng mellem hjem og dagpleje.

I det gode forældresamarbejde oplever forældre og dagplejer, at hinandens viden er værdifuld, relevant og nyttig. Når samarbejdet fungerer godt, kommer det barnet til gode. Når forældrene eksempelvis gennem deres kropssprog og deres stemmeføring viser barnet, at "mor/far har tillid til dagplejer" føler barnet sig ofte mere tryk og får dermed bedre muligheder for at kunne trives og modtage læring i løbet af dagen.

Samarbejdet med forældre omkring barnets læring sker gennem dialogen i hverdagen. Dette kan eksempelvis handle om læring i forhold til at blive mere og mere selvhjulpne, om spisning, om at sove eller om udvikling generelt. I forhold til den overordnede læring i Dagplejen gøres forældrene opmærksomme på, hvilke læreplanstemaer, der løbende arbejdes med, hvilket dagplejeren kan gøre via opslag på opslagstavlen, i dialog med forældrene eller via fotos.

Dagplejeren har en central rolle i at inddrage og støtte alle forældre i at føle sig som en del af forældrefællesskabet. Til tider inviteres forældrene til fælles arrangementer i Legestuerne, hvilket ofte sker i forbindelse med højtider, som f.eks. ved juletid eller om sommeren ved en sommerafslutning.

I Tønder Dagpleje har vi en aktiv og engageret forældrebestyrelse. Forældrebestyrelsen er repræsentativt sammensat og er med til at sikre udvikling i Dagplejen. Forældrebestyrelsen inddrages i arbejdet med den pædagogiske læreplan, og har eksempelvis været med til at udarbejde principper for forældresamarbejdet i dagplejen.

Børn i udsatte positioner



Alle børn skal udfordres og opleve mestring i lege og aktiviteter. Børn i udsatte positioner forstås som en sammensat gruppe af børn, som f.eks. børn med en fysisk og/eller psykisk funktionsnedsættelse, børn med svag socioøkonomisk baggrund eller børn, der er i risiko for at stå udenfor fællesskabet.

Hvordan skaber vi et pædagogisk læringsmiljø, der tager højde for og involverer børn i udsatte positioner, så børnenes trivsel, læring, udvikling og dannelse fremmes?

Dagplejens børnemiljø er unik og giver barnet adgang til en hverdag i rolige omgivelser samt en tryk voksenrelation. I Dagplejen er der mulighed for at skabe faste rutiner og forudsigelighed. Den overskuelige børnegruppe gør det nemmere at tilpasse hverdagen til hele børne-

gruppen. Aktiviteter kan målrettes og afstemmes således, at alle børn får mulighed for at deltage og føle glæden ved børnefællesskabet. Børnegruppen lærer på en tryk og positiv måde, at vi alle er forskellige og lige betydningsfulde.

Dagplejeren spiller en central rolle i at observere og reagere på tegn hos det enkelte barn, som viser en form for udsathed. Faglig støtte og sparring fra dagplejepædagogen er afgørende for, at den enkelte dagplejer føler sig klædt på til opgaven og de udfordringer, der kan være forbundet med at arbejde med børn i udsatte positioner. Vidensdeling, sparring, vejledning samt tæt samarbejde med forældrene og på tværs af faggrupper er grundlæggende i arbejdet med alle børn, i særdeleshed med børn i en udsat position.

Til tider kan det være en fordel at give et barn i udsat position mere plads og rum til at være i en gruppesammenhæng. Derfor kan vi i Dagplejen tilbyde at indskrive et barn i udsat position på en dobbeltplads eller lukke barnets dagplejer for gæstebørn, sådan at barnet får mulighed for at udvikle sig i en mindre gruppe. Dagplejeren gives mulighed for at arbejde med et mindre børnefællesskab, hvilket kan have en positiv effekt på læringsmiljøet.

Der arbejdes systematisk med Learnlabs Kompetencehjul, hvor dagplejer stiller skarpt på det enkelte barn i samarbejde med dagplejepædagogen. Kompetencehjulet udarbejdes på alle børn, når barnet er 1,3 år, 1,9 år, 2,3 år og 2,9 år. I forhold til børn i udsatte positioner udarbejdes målrettede pædagogiske tiltag mellem forældre, dagplejeren og dagplejepædagogen.

Dagplejens opgave med børn i udsatte positioner:

- Møde alle børn med positive forventninger
- Støtte alle børn i positive mestningsoplevelser
- Understøtte at alle børn, uanset forudsætninger og baggrund, oplever at være en del af børnefællesskabet
- Tilrettelægge pædagogiske indsatser målrettet det enkelte barn ved, at andre børn så vidt muligt også deltager i aktiviteten
- Ved tvivlsspørgsmål vil dagplejepædagogen i tæt samarbejde med forældre og dagplejer henvise og indstille til en relevant fagperson, der kan give de nødvendige redskaber og viden, som kan komme barnets trivsel og udvikling til gode

Sammenhæng i overgange



”Det skal fremgå af den pædagogiske læreplan, hvordan der i børnenes sidste år i dagtilbuddet tilrettelægges et pædagogisk læringsmiljø, der skaber sammenhæng til børnehaveklassen.”

Den styrkede pædagogiske læreplan, Rammer og indhold, s. 27

Overgangen til og fra dagpleje er en af flere livsovergange, der indebærer væsentlige forandringer i barnets liv, fordi identitet, relationer og roller ændres. Overgangen er en stor begivenhed for både det enkelte barn og barnets forældre, hvorfor tryghed og tillid fra de professionelle er særligt vigtigt.

Hvordan tilrettelægger vi vores pædagogiske læringsmiljø for de ældste børn, så det skaber sammenhæng i de relevante overgange?

I Tønder Dagpleje har vi fokus på tryghed, genkendelighed og kendskab til hinanden, som forudsætninger for den gode overgang fra hjemmet til dagplejen. Vi tilrettelægger opstart i dagplejen, så det matcher det enkelte barn og familiens behov. En god overgang skabes ved dialog med forældrene vedr. deres viden om barnets trivsel, udvikling, ressourcer og familiens historie.

I daglig praksis betyder det, at vi vægter information om barnet og familien højt og at vi anvender disse informationer til at planlægge barnets start i dagplejen. Før barnets opstart i dagplejen inviterer vi barnets forældre til opstartsmøde/kontaktmøde hos dagplejeren sammen med barnet. Vi møder barnet og forældrene med en åben og positiv tilgang.

I dagplejen stræber vi efter, i samarbejde med forældrene, at tilrettelægge barnets overgang til andet dagtilbud så godt som muligt. Når børnehavetiden nærmer sig, forberedes barnet på den kommende børnehavestart via dialog og om muligt besøg i den pågældende børnehave sammen med dagplejeren.

Ved børn, som af forskellige årsager har haft et særligt forløb i løbet af dagplejetiden, afholdes og tilrettelægges et overleveringsmøde mellem forældre, børnehave, dagplejeren, dagplejepædagogen samt eventuelle tværfaglige samarbejdspartnere. Overleveringsmødet afholdes i dagplejehjemmet.

Øvrige krav til indholdet i den pædagogiske læreplan

Inddragelse af lokalsamfundet

”Det skal fremgå af den pædagogiske læreplan, hvordan dagtilbuddet inddrager lokalsamfundet i arbejdet med etablering af pædagogiske læringsmiljøer for børn.”

Den styrkede pædagogiske læreplan, Rammer og indhold, s. 29

I Tønder Dagpleje er dagplejerne geografisk placeret over hele kommunen, og de enkelte dagplejehjem er både i by og på land. Dette betyder, at samarbejdet med lokalsamfundet er forskelligartet og afhængig af de tilbud, der findes i nærmiljøet.

Hvordan inddrager vi lokalsamfundet i arbejdet med at skabe pædagogiske læringsmiljøer for børn?

Lokalsamfundet inddrages som supplement til det læringsmiljø, der tilbydes i de enkelte dagplejehjem. Lokalsamfundet rummer mange forskellige interessenter som eksempelvis biblioteker, museer, idrætsforeninger og på plejehjem, som kan inddrages i forhold til at understøtte de læringsmiljøer, som børn stifter bekendtskab med i børnenes dagplejetid.

Inddragelse af lokalsamfundet går begge veje. Nogle gange er det dagplejen der tager initiativ til samarbejde med dele af lokalsamfundet, andre gange inviteres dagplejerne eksempelvis direkte til en begivenhed på det lokale bibliotek eller i den lokale kirke. I det nedenstående kommer vi med typiske eksempler på samarbejde og samspil med lokalsamfundet.

I de fleste områder er dagplejerne flittige brugere af det lokale bibliotek. På biblioteket arrangeres eksempelvis små teaterforestillinger, den årlige ”pandekagedag” samt mindre musikforløb. Desuden er de fleste biblioteker indrettet på indbydende vis for dagplejebørnene, hvor der er plads til at udforske både bøger, spil og forskellige legesager.

I forbindelse med højtider inviteres dagplejerne ofte til julegudstjeneste og høstgudstjeneste i den lokale kirke.

Lokalt er der mange dagplejere, der kender en landmand, hvor der er plads og tid til, at dagplejeren sammen med sin børnegruppe kan cykle eller gå på bondegårdsbesøg. Generelt prioriterer mange dagplejere at tage på udflugt i nærmiljøet.

Dagplejens opgaver med inddragelse af lokalsamfundet:

- Være opsøgende i forhold til etablering af kontakt til foreningslivet og andre relevante samarbejdspartnere i lokalområdet
- Deltage i arrangementer i lokalområdet når det vurderes, at det vil være til gavn for børns udvikling og læring
- Om muligt inddrage foreningslivet og andre relevante samarbejdspartnere i de arrangementer, som dagplejerne selv afholder i lokalområderne

Arbejdet med det fysiske, psykiske og æstetiske børnemiljø

”Arbejdet med det fysiske, psykiske og æstetiske børnemiljø i dagtilbuddet skal integreres i det pædagogiske arbejde med etablering af pædagogiske læringsmiljøer.

Børnemiljøet skal vurderes i et børneperspektiv, og børns oplevelser af børnemiljøet skal indtages under hensyntagen til børnenes alder og modenhed.”

Den styrkede pædagogiske læreplan, Rammer og indhold, s. 30

Hvordan integrerer vi det fysiske, psykiske og æstetiske børnemiljø i det pædagogiske læringsmiljø?

I Tønder Dagpleje har vi fokus på at tilbyde et miljø, som er dækkende for barnets udviklingsbehov. Vi har fokus på at skabe en stemning og en atmosfære, som understøtter og imødekommer det enkelte barns fysiske, psykiske og emotionelle behov. Det gør vi ved at indrette læringsmiljøet efter børnegruppens behov, og ved at have øje for det enkelte barns interesse og zone for nærmeste udvikling.

Det fysiske læringsmiljø:

Der arbejdes med at skabe miljøer, som understøtter den motoriske udvikling. Der skal være gode muligheder for at lave bevægelseslege og lege der udvikler og udfordrer den sansemotoriske udvikling. I Dagplejen har vi et stort fokus på barnets selvhjulpethed. Det gør vi bl.a. ved at have fokus på læringen i rutinesituationer, sådan at barnet selv lærer at tage tøj på, kravle op og ned af stole og barnevogne, hjælper til med borddækning m.m.

Det psykiske læringsmiljø:

Der arbejdes med barnets psykiske læringsmiljø i dagplejen ved at tage udgangspunkt i det enkelte barns perspektiv. Vi forsøger at forstå, hvorfor barnet reagerer som det gør, italesætter dette og anerkender barnets hensigter. Vi spejler barnets følelsesmæssige tilstand og sætter ord på følelser, og viser barnet at vi anerkender deres følelser.

Det æstetiske læringsmiljø:

I dagplejen har vi barnets eget perspektiv, som udgangspunktet for vores arbejde med at støtte barnet i at sanse, opleve, skabe mening og der igennem lære at forstå sig selv i den verden, de er en del af. Vi indretter vores læringsmiljø med tanke for, at det virker inspirerende og giver lyst til at bevæge sig, udfolde sig og være nysgerrig.

Dagplejens opgaver med arbejdet med at integrere det fysiske, psykiske og æstetiske børnemiljø:

- Understøtte at det fysiske børnemiljø giver plads til såvel fysisk udfoldelse som til stille aktiviteter
- Understøtte et fysisk børnemiljø, hvor der er fokus på et godt indeklima, støjniveau, sikkerhedsniveau, lysforhold, pladsforhold, hygiejne m.m.
- Understøtte det psykiske børnemiljø ved at tilrettelægge pædagogiske aktiviteter, der styrker børnenes samspil
- Understøtte det psykiske børnemiljø ved at lære børnene at respektere hinanden, og at deres forskellighed er en styrke
- Understøtte det æstetiske børnemiljø sammen med børn så indretningen og udsmykningen virker stimulerende og inspirerende
- Understøtte det æstetiske børnemiljø så det er udformet på en måde, som fremmer børns lyst til at bevæge og udfolde sig, fordybe sig, have stille lege m.m.

De seks læreplanstemaer



”Den pædagogiske læreplan skal udarbejdes med udgangspunkt i seks læreplanstemaer samt mål for sammenhængen mellem læringsmiljøet og børns læring.

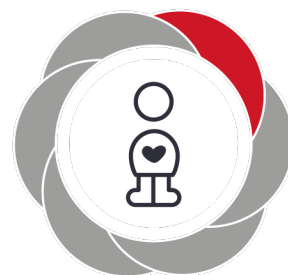
Det skal fremgå af den pædagogiske læreplan, hvordan det pædagogiske læringsmiljø understøtter børns brede læring inden for og på tværs af de seks læreplanstemaer.”

Den styrkede pædagogiske læreplan, Rammer og indhold, s. 32

Alsidig personlig udvikling

”Alsidig personlig udvikling drejer sig om den stadige udvidelse af barnets erfaringsverden og deltagelsesmuligheder. Det forudsætter engagement, livsduelighed, gåpåmod og kompetencer til deltagelse.”

Den styrkede pædagogiske læreplan, Rammer og indhold, s. 36-37



Pædagogiske mål for læreplanstemaet:

1. Det pædagogiske læringsmiljø skal understøtte, at alle børn udfolder, udforsker og erfarer sig selv og hinanden på både kendte og nye måder og får tillid til egne potentialer. Dette skal ske på tværs af blandt andet alder, køn samt social og kulturel baggrund.
2. Det pædagogiske læringsmiljø skal understøtte samspil og tilknytning mellem børn og det pædagogiske personale og børn imellem. Det skal være præget af omsorg, tryghed og nysgerrighed, så alle børn udvikler engagement, livsduelighed, gåpåmod og kompetencer til deltagelse i fællesskaber. Dette gælder også i situationer, der kræver fordybelse, vedholdenhed og prioritering.

Hvordan understøtter vores pædagogiske læringsmiljø børnenes alsidige personlige udvikling?

Herunder, hvordan vores pædagogiske læringsmiljø:

- Understøtter de to pædagogiske mål for temaet **Alsidig personlig udvikling**
- Tager udgangspunkt i det fælles pædagogiske grundlag
- Ses i samspil med de øvrige læreplanstemaer

I Tønder Dagpleje arbejder vi målrettet med at udvikle barnets alsidige personlige udvikling, ved at give barnet mulighed for at deltage i mange forskellige aktiviteter i fællesskab med de andre børn i dagplejehjemmet og i vores legestuer. Vi er bevidste om at tilbyde pædagogiske aktiviteter, hvor det enkelte barn selv har en aktiv rolle, men også aktiviteter, hvor barnet lærer at være nysgerrig på de andres roller og ideer.

Med legen som omdrejningspunkt, tilrettelægges aktiviteter, som understøtter det enkelte barns personlige og alsidige udvikling. Daglejeren bruger sin faglige viden og kendskab til det enkelte barns udvikling og interesser, til at tilrettelægge udviklende læringsmiljøer, som imødekommer både barnets og børnegruppens behov.

I forhold til de pædagogiske aktiviteter og lege og generelt i samspillet mellem børnene, er dagplejeren bevidst om at positionere sig bedst muligt, ved enten at gå foran barnet (vejviser), ved siden af barnet (støtte op om) eller gå bagved barnet (at lade barnet tage initiativ og vise sit kunnen).

Det kan eksempelvis være pædagogiske aktiviteter og lege, som:

- giver det enkelte barn mulighed for at udvikle selvværd og selvtillid
- igangsættes på barnets eget initiativ
- igangsættes af dagplejeren med henblik på at inkludere, rette fokus mod de øvrige børn og/eller udvide barnets erfaringsverden
- giver det enkelte barn mulighed for fordybelse og at være iagttagende

I dagplejen styrker vi børns selvværd og selvtillid, ved at dagplejeren er nærværende, engageret, omsorgsfuld og empatisk. Daglejeren er en tydelig rollemodel, som børnene kan spejle sig i. Daglejer har både øje for det enkelte barn og for alle børn og deres ressourcer, og bringer børnenes perspektiver i spil.

Det enkelte barn mødes med omsorg, tryghed, og troen på at være en værdi i sig selv.

Barnet oplever at blive mødt i forhold til sine følelser (glæde, vrede, frustration m.m.) og i forhold til sine basale behov for trøst, leg, sult, søvn, pusletid m.m.

Når barnet får gode erfaringer med at blive mødt i sine følelser, får barnet følelsen af at blive forstået og anerkendt. Denne erfaring er med til at forme barnet til at blive et nysgerrigt lille menneske, med lysten til at eksperimentere og orientere sig mod ny læring.

Børnene spejler sig i deres omgivelser, og udviser handling ud fra det de ser og er en del af. Derfor arbejder vi bevidst med, hvordan vi er som rollemodeller i vores arbejde.

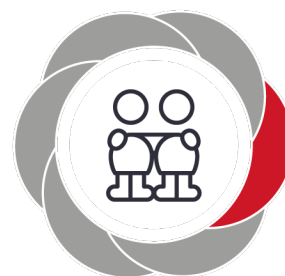
Vi har fokus på, at hverdagsrutinerne er betydningsfulde, idet de er daglige, tilbagevendende, vedvarende og spredt over hele dagen – hver eneste dag. Vi anser rutinesituationerne i den daglige praksis, som en central del af dagplejens læringsmiljø, hvor der er rum og mulighed for at arbejde med barnets alsidige personlige udvikling.

Social udvikling

“Social udvikling er udvikling af sociale handlemuligheder og deltagelsesformer og foregår i sociale fællesskaber, hvor børnene kan opleve at høre til, og hvor de kan gøre sig erfaringer med selv at øve indflydelse og med at værdsætte forskellighed.

Gennem relationer til andre udvikler børn empati og sociale relationer, og læringsmiljøet skal derfor understøtte børns opbygning af relationer til andre børn, til det pædagogiske personale, til lokal- og nærmiljøet, til aktiviteter, ting, legetøj m.m.”

Den styrkede pædagogiske læreplan, Rammer og indhold, s. 38-39



Pædagogiske mål for læreplanstemaet:

1. Det pædagogiske læringsmiljø skal understøtte, at alle børn trives og indgår i sociale fællesskaber, og at alle børn udvikler empati og relationer.
2. Det pædagogiske læringsmiljø skal understøtte fællesskaber, hvor forskellighed ses som en ressource, og som bidrager til demokratisk dannelse.

Hvordan understøtter vores pædagogiske læringsmiljø børnenes sociale udvikling?

Herunder, hvordan vores pædagogiske læringsmiljø:

- Understøtter de to pædagogiske mål for temaet Social udvikling
- Tager udgangspunkt i det fælles pædagogiske grundlag
- Ses i samspil med de øvrige læreplanstemaer.

I Tønder Dagpleje møder vi alle børn med positive forventninger og har fokus på alle børns ressourcer. Vi arbejder målrettet med at udvikle børnenes sociale kompetencer ved at sikre, at alle børn har en ligeværdig rolle i fællesskabet og ved at sikre at alles meninger har betydning.

Vi har faglige overvejelser omkring tilrettelæggelse og strukturering af dagen, sådan at det enkelte barn får mulighed for at være i et socialt fællesskab med de øvrige børn. Vi guider og vejleder børnene i at være sammen med hinanden. Lige fra at guide og vejlede, når der skal

ventes på tur ved rutsjebanen til når et andet barn f.eks. er ked af det, når en forælder går. Her kan et andet barn måske være med til at trøste som en begyndende udvikling af empati.

Med legen som omdrejningspunkt sikrer vi et miljø, hvor det enkelte barns sociale udvikling understøttes, og hvor der er høj grad af trivsel hos alle. Vi tilrettelægger og giver plads til pædagogiske aktiviteter og leg, som er med til at understøtte barnets sociale udvikling.

Det kan eksempelvis være pædagogiske aktiviteter og lege, som:

- sikrer at barnet har mulighed for at deltage og blive inddraget uanset udviklingsniveau
- har fokus på, at det enkelte barn oplever at være en vigtig del af et større fællesskab
- opfordrer barnet til at bidrage og oplever at blive hørt i fællesskabet
- understøtter at barnet får mulighed for at skabe relationer til øvrige børn og dagplejer
- giver plads til børnenes forskelligheder og at disse forskelligheder bliver værdsat og anerkendt.

Dagplejeren har fokus på at understøtte det enkelte barns deltagelse i fællesskabet, og giver dermed alle børn mulighed for at føle sig som en del af børnefællesskabet. Dagplejeren har fokus på indbyrdes relationer og samspil mellem børnene, da disse har stor indflydelse for den sociale læring og udviklingen af de sociale færdigheder. Opmærksomheden på relationerne gives både i egen børnegruppe, men også i Legestuen, hvor det enkelte barn har mulighed for at opleve at være en del af et større fællesskab.

Dagplejeren befinder sig både psykisk og fysisk i børnehøjde. Dagplejeren sidder ofte på gulvet sammen med børnene, er lyttende, iagttagende og forstående overfor det barnet bringer ind i legen. Herved gives barnet følelsen af at blive set, mødt og hørt.

Dagplejeren sikrer at læringsmiljøet understøtter barnets daglige trivsel og lyst til at lege med de andre børn, hvor der er plads til at udforske og eksperimentere. Barnet bliver mødt med positive forventninger af dagplejeren, hvilket er med til at fremme barnets gåpåmod.

Dagplejeren er bevidst om, at hverdagsrutinerne er betydningsfulde og lærerige, idet de er daglige, tilbagevendende, vedvarende og spredt over hele dagen – hver dag. Rutinesituationerne anses i den daglige praksis, som en central del af dagplejens læringsmiljø, hvor der er rum og mulighed for at arbejde med barnets sociale udvikling.

Kommunikation og sprog

”Børns kommunikation og sprog tilegnes og udvikles i nære relationer med barnets forældre, i fællesskaber med andre børn og sammen med det pædagogiske personale.

Det centrale for børns sprogtilegnelse er, at læringsmiljøet understøtter børns kommunikative og sproglige interaktioner med det pædagogiske personale. Det er ligeledes centralt, at det pædagogiske personale er bevidst om, at de fungerer som sproglige rollemodeller for børnene, og at børnene guides til at indgå i fællesskaber med andre børn.”

Den styrkede pædagogiske læreplan, Rammer og indhold, s. 40-41



Pædagogiske mål for læreplanstemaet:

1. Det pædagogiske læringsmiljø skal understøtte, at alle børn udvikler sprog, der bidrager til, at børnene kan forstå sig selv, hinanden og deres omverden.
2. Det pædagogiske læringsmiljø skal understøtte, at alle børn opnår erfaringer med at kommunikere og sprogliggøre tanker, behov og ideer, som børnene kan anvende i sociale fællesskaber.

Hvordan understøtter vores pædagogiske læringsmiljø børnenes kommunikation og sprog?

Herunder, hvordan vores pædagogiske læringsmiljø:

- Understøtter de to pædagogiske mål for temaet Kommunikation og sprog
- Tager udgangspunkt i det fælles pædagogiske grundlag
- Ses i samspil med de øvrige læreplanstemaer.

I Tønder Dagpleje samarbejder vi med forældrene om, at udvikle barnets sproglige og kommunikative evner. Vi arbejder målrettet med at udvikle barnets sproglige og kommunikative kompetencer ved at skabe et læringsmiljø, hvor både den ekspressive og impressive kommunikation er tilstede i alle former for aktiviteter og leg. Kommunikation og sprog er af stor betydning for det enkelte barn for, at barnet kan lære at indgå i relationer og derved skabe venskaber.

Med legen som udgangspunkt sikres et læringsmiljø, hvor sprog og sproglige elementer anvendes i den daglige praksis.

Det kan eksempelvis være pædagogiske aktiviteter og leg, som:

- tilrettelægges af dagplejeren ud fra et bredt og varieret udvalg af sprogudviklende aktiviteter, f.eks. dialogisk læsning, sange/sanglege, rim og remser, leg med Babblerne, BOBBY bøgerne m.m.
- understøttes af dagplejeren ved italesættelse af barnets handlinger og følelser
- understøttes af dagplejeren gennem sprogunderstøttende strategier, som f.eks. opmærksomhed på dialogen, turtagningen i dialogen og fælles fokus i børnegruppen
- sikrer det enkeltes barns sproglige udvikling ved at det både har mulighed for fordybelse, eksperimentere og bruge sin nysgerrighed i forskellige sprogstimulerende miljøer
- tilgodeser, at der er bøger, som er tilgængelige for dagplejebørnene
- tilgodeser, at dagplejebørnene bliver præsenteret for bogstaver og tal
- lader det lille barn tage initiativ til dialog ved at barnet eksempelvis peger og ved hjælp af kropssproget viser sin interesse for en bestemt aktivitet eller leg
- understøttes af lyde, som f.eks. dyreløde eller andre lyde, som er nemme at udtale for det lille barn
- understøttes af kropssprog, bevægelse, fagter og aktivering af sanserne, som er betydningsfulde faktorer i forhold til barnets sproglige indlæring

Ved aktiv deltagelse i de pædagogiske aktiviteter og lege, er dagplejeren med til at styrke barnets sprogtilegnelse. For at udvikle den sproglige udvikling hos det enkelte barn, kræver det hele tiden opmærksomhed fra dagplejeren via positiv og anerkendende kommunikation, nærvær og øjenkontakt. Dette skabes f.eks. via italesættelse af barnets følelser og handlinger, gentagelser og forudsigelighed.

Dagplejeren er rollemodel for barnet ved at være indlevende og nysgerrig både på det verbale og nonverbale sprog med fokus på barnets sprogtilegnelse, ordforråd, sætningsopbygning, udtale, pludren, gestik og mimik.

Dagplejeren er bevidst om, at hverdagsrutiner er betydningsfulde og lærerige. Rutinesituationerne anses i den daglige praksis, som værende en central del af dagplejens læringsmiljø, hvor der er rum og mulighed for at arbejde med barnets sproglige og kommunikative udvikling. Hverdagens rutiner italesættes og efterfølges af en konkret handling, f.eks. ved borddækning, på- og afklædning.

Krop, sanser og bevægelse

”Børn er i verden gennem kroppen, og når de støttes i at bruge, udfordre, eksperimentere, mærke og passe på kroppen – gennem ro og bevægelse – lægges grundlaget for fysisk og psykisk trivsel.

Kroppen er et stort og sammensat sansesystem, som udgør fundamentet for erfaring, viden, følelsesmæssige og sociale processer, ligesom al kommunikation og relationsdannelse udgår fra kroppen”.

Den styrkede pædagogiske læreplan, Rammer og indhold, s. 42-43



Pædagogiske mål for læreplanstemaet:

1. Det pædagogiske læringsmiljø skal understøtte, at alle børn udforsker og eksperimenterer med mange forskellige måder at bruge kroppen på.
2. Det pædagogiske læringsmiljø skal understøtte, at alle børn oplever krops- og bevægelsesglæde både i ro og i aktivitet, så børnene bliver fortrolige med deres krop, herunder kropslige fornemmelser, kroppens funktioner, sanser og forskellige former for bevægelse.

Hvordan understøtter vores pædagogiske læringsmiljø udviklingen af børnenes krop, sanser og bevægelse?

Herunder, hvordan vores pædagogiske læringsmiljø:

- Understøtter de to pædagogiske mål for temaet Krop, sanser og bevægelse
- Tager udgangspunkt i det fælles pædagogiske grundlag
- Ses i samspil med de øvrige læreplanstemaer.

I Tønder Dagpleje samarbejder vi med forældrene om, at udvikle børnenes motoriske udvikling. Kroppen ses som basis for trivsel, udvikling og læring. Vi stræber efter at udvikle det enkelte barn til at finde glæde ved at bevæge sig, at de opnår en høj grad af selvhjulpethed og har et veludviklet sanseapparat.

Vi arbejder målrettet med at udvikle børnenes fornemmelse for det kropslige, at give dem tilpas med sansemæssige stimuli og dette ofte gennem forskellige muligheder for at bevæge sig og give dem tilpassede motoriske udfordringer i forhold til den nærmeste udviklingszone.

Med legen som omdrejningspunkt sikrer vi et læringsmiljø, hvor krop, sanser og bevægelse anvendes i den daglige praksis, pædagogiske aktiviteter og lege.

Det kan eksempelvis være både spontane og planlagte pædagogiske aktiviteter og lege, som:

- giver det enkelte barn tiden til at kunne selv med udgangspunkt i nærmeste udviklingszone
- følger barnets spor og interesser
- anvender naturen og nærmiljøet til at præsentere børnene for forskellige sanssemæssige og kropslige stimuli
- anvender naturen og nærmiljøet til at udforske, eksperimentere og udvikle sig motorisk og sanssemæssigt
- anvender bevægelse, som en central del af samværet mellem børnene og dagplejeren
- inspirerer børnene til at turde udfordre sig selv og giver børnene glæde ved at bruge deres krop
- giver plads til alle former for leg, både de mere stille og de mere vilde og risikofyldte lege
- stimulerer børnenes sanser, som f.eks. følesansen og rytmesansen

Dagplejeren er gennem hele barnets dagplejeforløb meget opmærksom på om barnet tilegner sig de grundlæggende og alderssvarende færdigheder, som er basale for deres videre udvikling.

Barnets kropslige udvikling understøttes af, at dagplejeren har øje for barnets nærmeste udviklings zone, og derved kan have fokus på hvilke aktiviteter/tiltag der skal til for at barnet kan videreudvikle sine færdigheder og få succesoplevelser.

Dagplejeren er rollemodel ved at være engageret og deltagende (går forrest, ved siden af og bagved). Det er dagplejerens ansvar, at læringsmiljøerne inde og ude giver mulighed for at barnet kan styrke og udfordre sin krop.

Hverdagsrutiner er betydningsfulde, idet de er daglige, tilbagevendende, vedvarende og spredt over hele dagen – hver dag. Vi anser rutinesituationerne i den daglige praksis, som en central del af dagplejens læringsmiljø, hvor der er rum og mulighed for at arbejde med barnets motoriske og sanssemæssige udvikling.

Natur, udeliv og science

”Naturoplevelser i barndommen har både en følelsesmæssig, en kropslig, en social og en kognitiv dimension.

Naturen er et rum, hvor børn kan eksperimentere og gøre sig de første erfaringer med naturvidenskabelige tænke- og analysemåder. Men naturen er også grundlag for arbejdet med bæredygtighed og samspillet mellem menneske, samfund og natur.”



Den styrkede pædagogiske læreplan, Rammer og indhold, s. 44-45

Pædagogiske mål for læreplanstemaet:

1. Det pædagogiske læringsmiljø skal understøtte, at alle børn får konkrete erfaringer med naturen, som udvikler deres nysgerrighed og lyst til at udforske naturen, som giver børnene mulighed for at opleve menneskets forbundethed med naturen, og som giver børnene en begyndende forståelse for betydningen af en bæredygtig udvikling.
2. Det pædagogiske læringsmiljø skal understøtte, at alle børn aktivt observerer og undersøger naturfænomener i deres omverden, så børnene får erfaringer med at genkende og udtrykke sig om årsag, virkning og sammenhænge, herunder en begyndende matematisk opmærksomhed.

Hvordan understøtter vores pædagogiske læringsmiljø, at børnene gør sig erfaringer med natur, udeliv og science?

Herunder, hvordan vores pædagogiske læringsmiljø:

- Understøtter de to pædagogiske mål for temaet Natur, udeliv og science
- Tager udgangspunkt i det fælles pædagogiske grundlag
- Ses i samspil med de øvrige læreplanstemaer.

I Tønder Dagpleje samarbejder vi med forældrene om, at udvikle barnet til at få en glæde ved at bruge og tage ansvar for naturen. Vi stræber efter, at barnet får positive erfaringer med udelivet. Vi arbejder målrettet med at vække barnets nysgerrighed, sådan at barnet får en begyndende interesse for sin omverden og hvorfor ting sker, årsag - virkning.

I Tønder Dagpleje bruger vi naturen som et ekstra rum til leg og læring. Vi har fokus på både at bruge naturen i eksempelvis egen have og/eller på gåture til lokale områder.

Med legen som omdrejningspunkt sikrer vi et læringsmiljø med rig adgang til udelivet og en begyndende interesse for science.

Det kan eksempelvis være planlagte og spontane aktiviteter og lege, som:

- vækker barnets nysgerrighed og interesse for naturen, dens muligheder og forandringer
- vækker barnets glæde ved at opholde sig i naturen
- giver barnet mulighed for at blive præsenteret for naturens legemuligheder
- giver barnet mulighed for at anvende, undersøge og eksperimentere med forskellige former for naturmaterialer
- giver barnet mulighed for en undersøgende tilgang til science
- giver barnet indsigt i, hvordan vi kan passe godt på naturen, f.eks. når børnene samler affald sammen med dagplejeren
- skaber rum og plads til små eksperimenter, hvor barnet får en fornemmelse af årsag virkning og sammenhæng på barnets niveau, f.eks. fryse vand til is

Dagplejeren viser interesse og engagement, og er åben for barnets spørgsmål og lyst til at være undersøgende i naturen. Dagplejeren skaber et læringsmiljø i naturen, hvor barnet indrages i egen læring og får mulighed for at eksperimentere.

Dagplejeren er opmærksom på alle facetter af naturen og er nysgerrig på uderummet til sansoplevelser, motoriske lege, eksperimenter og kreative aktiviteter. Det er vigtigt, at der skabes et fokus på den risikofyldte leg, som især er mulig i naturen. De erfaringer barnet gør sig i den risikofyldte leg, som involverer potentielt farlige situationer, forhindringer og udfordringer, kan være med til at ruste barnet i andre udfordrende situationer.

Dagplejeren er bevidst om, at hverdagsrutinerne er betydningsfulde og lærerige. Rutinesituationerne i den daglige praksis anses, som en central del af dagplejens læringsmiljø, hvor der er rum og mulighed for at arbejde med barnets interesse for natur, udeliv og science.

Kultur, æstetik og fællesskab

”Kultur er en kunstnerisk, skabende kraft, der aktiverer børns sanser og følelser, ligesom det er kulturelle værdier, som børn tilegner sig i hverdagslivet.

Gennem læringsmiljøer med fokus på kultur kan børn møde nye sider af sig selv, få mulighed for at udtrykke sig på mange forskellige måder og forstå deres omverden.”



Den styrkede pædagogiske læreplan, Rammer og indhold, s. 46-47

Pædagogiske mål for læreplanstemaet:

1. Det pædagogiske læringsmiljø skal understøtte, at alle børn indgår i ligeværdige og forskellige former for fællesskaber, hvor de oplever egne og andres kulturelle baggrunde, normer, traditioner og værdier.
2. Det pædagogiske læringsmiljø skal understøtte, at alle børn får mange forskellige kulturelle oplevelser, både som tilskuere og aktive deltagere, som stimulerer børnenes engagement, fantasi, kreativitet og nysgerrighed, og at børnene får erfaringer med at anvende forskellige materialer, redskaber og medier.

Hvordan understøtter vores pædagogiske læringsmiljø, at børnene gør sig erfaringer med kultur, æstetik og fællesskab?

Herunder, hvordan vores pædagogiske læringsmiljø:

- Understøtter de to pædagogiske mål for temaet Kultur, æstetik og fællesskab
- Tager udgangspunkt i det fælles pædagogiske grundlag
- Ses i samspil med de øvrige læreplanstemaer.

I Tønder Dagpleje samarbejder vi med forældrene om, at udvikle barnet til at finde interesse i kultur og æstetik og at skærpe barnets interesse ved at indgå i kreative og kulturelle fællesskaber. Vi tilbyder barnet, at få kendskab til traditioner og højtider og inspirerer til fællesskab på tværs af børnegrupperne. Vi bruger legen til at skabe børns kendskab til eksempelvis sanglege.

Med legen som udgangspunkt sikrer vi et læringsmiljø, hvor adgang til at deltage i fællesskab med kulturelle og æstetiske processer, anvendes i den daglige praksis.

Det kan eksempelvis være spontane og planlagte pædagogiske aktiviteter og lege, som:

- anvender nærmiljøet til at deltage i kulturelle aktiviteter
- giver barnet adgang til en bred variation af kreative materialer, som kan anvendes i

fællesskabet og som kan skabe fælles fokus i børnegruppen

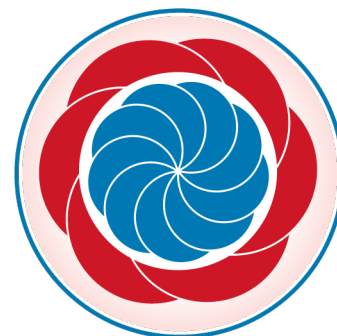
- giver tid og ro til at prioritere den kreative proces
- understøtter barnets tro på egen formåen i forhold til kreative processer
- understøtter barnets viden om former, farver og materialer
- inspirerer til, at barnet bruger sin fantasi og kreativitet
- prioriterer traditioner og fejringen af mærkedage, højtider og fødselsdage

Barnets kreative processer, støttes ved at dagplejeren, præsenterer barnet for nye og ukendte materialer. Dagplejeren anerkender og understøtter barnets formåen i sin kreative proces, og er åben for barnets nysgerrighed og tiltag.

Dagplejeren styrker barnet, ved at give positive erfaringer med at bruge kreativiteten og fantasien. Det æstetiske kan italesættes som fornemmelser, stemninger og glæde over egne processer og at noget lykkes.

Dagplejeren er bevidst om, at hverdagsrutinerne er betydningsfulde og værdifulde. Rutinesituationerne i den daglige praksis anses som en central del af dagplejens læringsmiljø, hvor der er rum og mulighed for at arbejde med barnets interesse for kultur, æstetik og fællesskab.

Evalueringskultur



”Lederen af dagtilbuddet er ansvarlig for at etablere en evalueringskultur i dagtilbuddet, som skal udvikle og kvalificere det pædagogiske læringsmiljø.

Lederen er ansvarlig for, at arbejdet med den pædagogiske læreplan evalueres mindst hvert andet år med henblik på at udvikle arbejdet. Evalueringen skal tage udgangspunkt i de pædagogiske mål og herunder en vurdering af sammenhængen mellem det pædagogiske læringsmiljø i dagtilbuddet og børnenes trivsel, læring, udvikling og dannelse.

Evalueringen skal offentliggøres.

Lederen af dagtilbuddet er ansvarlig for at sikre en løbende pædagogisk dokumentation af sammenhængen mellem det pædagogiske læringsmiljø og børnenes trivsel, læring, udvikling og dannelse. Den pædagogiske dokumentation skal indgå i evalueringen.”

Den styrkede pædagogiske læreplan, Rammer og indhold, s. 50-51

Det er ikke et lovkrav at beskrive dagtilbuddets dokumentations- og evalueringspraksis i den pædagogiske læreplan, men det kan være en fordel i udarbejdelsen af læreplanen at forholde sig til den løbende opfølgning og evaluering af indholdet i læreplanen.

Hvordan skaber vi en evalueringskultur, som udvikler og kvalificerer vores pædagogiske læringsmiljø?

Det vil sige, hvordan dokumenterer og evaluerer vi løbende vores pædagogiske arbejde, herunder sammenhængen mellem det pædagogiske læringsmiljø og de tolv pædagogiske mål?

Her kan I kort beskrive jeres arbejde med at etablere en evalueringskultur som en del af det daglige pædagogiske arbejde. I kan fx beskrive, hvordan I arbejder systematisk med evaluering, om I arbejder med særlige metoder, om I arbejder eksperimenterende eller undersøgende med et særligt fokus, samt hvordan, hvor ofte og i hvilke fora I drøfter og reflekterer over jeres pædagogiske praksis mv.

Omsætningen af en evalueringskultur i Tønder Dagpleje sikres ved at:

Den pædagogiske læreplan skal betragtes som et dynamisk redskab der evalueres mindst hvert andet år med henblik på at udvikle arbejdet.

Dagplejere og dagplejepædagoger løbende er i dialog/refleksion om det pædagogiske læringsmiljø understøtter børnegruppens trivsel, læring, udvikling og dannelse på optimal vis. Denne dialog indgår som et fast tema i forbindelse med dagplejepædagogernes tilsynsbesøg.

Alle dagplejere er forpligtiget på at udfærdige skriftlig dokumentation, som understøtter den faglige refleksion. Hertil anvendes Dagplejens dokumentationsskema, som udfyldes 10 gange årligt.

Der kan dokumenteres i samarbejde med kolleger i legestuegrupperne, og i dialog sammen med dagplejepædagogen på tilsyn og med forældrene både via dialog, opslagstavle og billeder.

Dagplejerne anvender billeder m.m. af de forskellige daglige aktiviteter, hvor barnets trivsel, udvikling og læring indfanges.

Den bedste dokumentation er barnets udvikling – den kan ses, høres, mærkes af både forældre, dagplejere og dagplejepædagoger.

Hvordan evaluerer vi arbejdet med den pædagogiske læreplan, som skal foretages mindst hvert andet år?

Her kan I fx kort beskrive, hvordan evaluering af læreplanen kan ses i forhold til jeres evalueringskultur i hverdagen.

Leder og dagplejepædagoger vil løbende have fokus på dokumentationerne fra dagplejernes praksis på vores teammøder. Herigennem vil vi drøfte anvendelsen og eventuelle justeringer vedr. dokumentationerne.

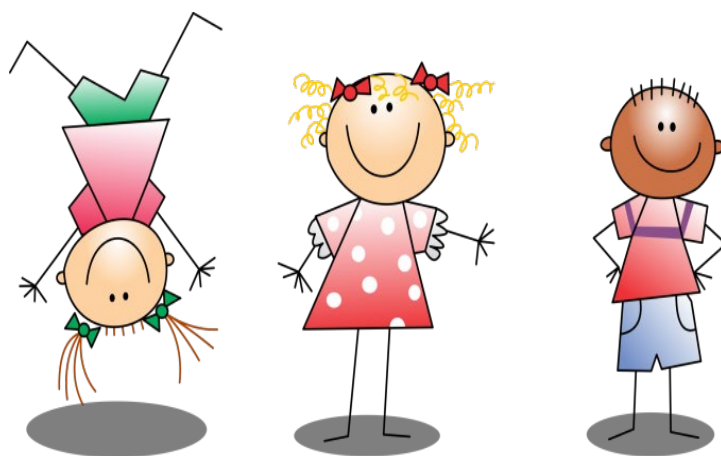
Praksiseksemplerne, som er nedskrevet i denne læreplan, vil to gange årligt (juni og november måned) blive ændret til nye eksempler, som er observeret ud fra praksis i Dagplejen.

Fremadrettet, dvs. fra september 2021, vil der på alle anmeldte pædagogiske tilsyn være et overordnet emne, som er relateret til det pædagogiske grundlag i den styrkede pædagogiske læreplan. På disse tilsyn vil dagplejepædagogen sørge for at sende det udvalgte emne og tilhørende inspirationsmateriale til den enkelte dagplejer forud for det anmeldte tilsyn, sådan at både dagplejer og dagplejepædagog er forberedte. Formålet med drøftelsen af de forskellige emner på tilsynene er bl.a. at skabe et endnu større kendskab til læreplanens pædagogiske

grundlag og læreplanstemaerne.

Den overordnede evaluering af læreplanen vil blive foretaget hvert 2. år i samarbejde med Dagplejens MED-udvalg, alle dagplejerne, dagplejepædagogerne og Dagplejens forældrebestyrelsen. Evalueringen vil ske i følgende mødefora:

- Møde i Dagplejens MED-udvalget
- Møde med Dagplejens forældrebestyrelse
- Fælles personalemøde med alle dagplejerne
- Teammøder med dagplejepædagogerne



Her kan I finde yderligere inspiration til arbejdet med den pædagogiske læreplan

Til at understøtte og inspirere jeres videre arbejde med den styrkede pædagogiske læreplan er der udviklet en række øvrige materialer. Alle inspirationsmaterialer – nuværende og kommende – kan findes på www.emu.dk/omraade/dagtilbud



Redskab til selvevaluering er en ramme til systematisk at analysere jeres praksis inden for centrale områder i den styrkede pædagogiske læreplan.



Redskab til forankringsproces indeholder fem tilgange til, hvordan I kan arbejde med forandring og forankring af et stærkt pædagogisk læringsmiljø.



Film introducerer indholdet i og illustrerer hovedpointer fra publikationen *Den styrkede pædagogiske læreplan*.



Forskellige tematiske materialer dykker ned i viden om et tema og giver inspiration til dialog og handling. Her er bl.a. materialer om evaluering af pædagogisk praksis, som understøtter en systematisk tilgang til det at evaluere.



Der offentliggøres løbende nye temaer.

Alle materialer kan findes på www.emu.dk/omraade/dagtilbud

Pædagogisk læreplan

© 2019
Danmarks Evalueringsinstitut og
Børne- og Socialministeriet

Citat med kildeangivelse er tilladt

Design: BGRAPHIC